

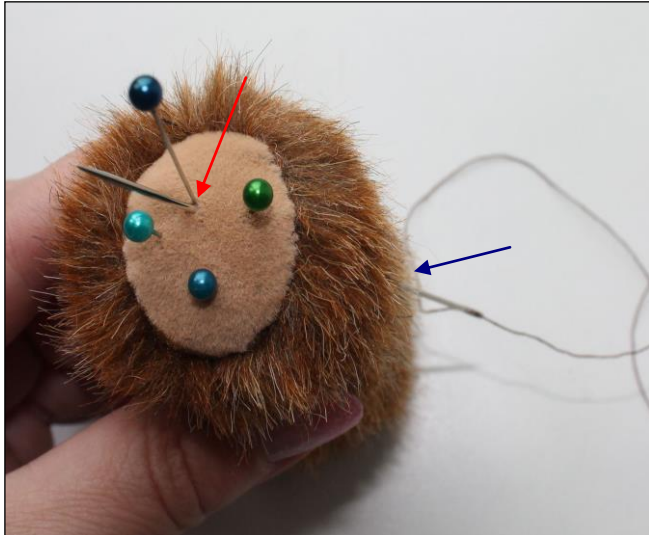
**Сегодня мы сделаем подушечки на лапках медвежонка.**



Набиваем синтепухом лапки. Особое внимание уделяем подошвам и ладошкам, набивка должна быть плотной, упругой, но не каменной. Если будет слабой, при утяжке лапок появятся морщинки. Если очень плотной – не сможем сформировать выпуклые подушечки. Поищите «золотую середину», можно пока не зашивать отверстие, чтобы по ходу дальнейшей работы корректировать набивку.



Намечаем места для стежков. Я делаю на небольшом размере лапы 4 подушечки. Соответственно, делю подошву на 4 части с помощью булавок. Работаю сразу с двумя лапами параллельно, так как после утяжки подошва становится меньше по размеру. Проверяю со всех сторон, чтобы места утяжек были идентичны на обеих лапах.

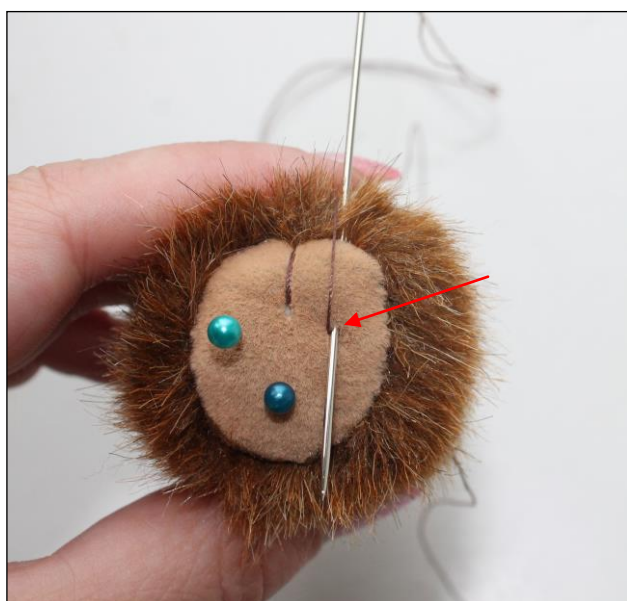


Вышиваю длинной иглой прочными нитками в тон миништофа или меха. Беру длинную нить в одно сложение без узла на конце, ввожу где-нибудь сбоку лапы (синяя стрелка) и вывожу в центр (красная стрелка). Начинать стараюсь с центра подошвы, чтобы контролировать процесс и всегда вернуться, если подушечка по размеру будет отличаться от предыдущей. Если вы уверены в своем глазомере, можете начинать утяжки слева направо или наоборот.

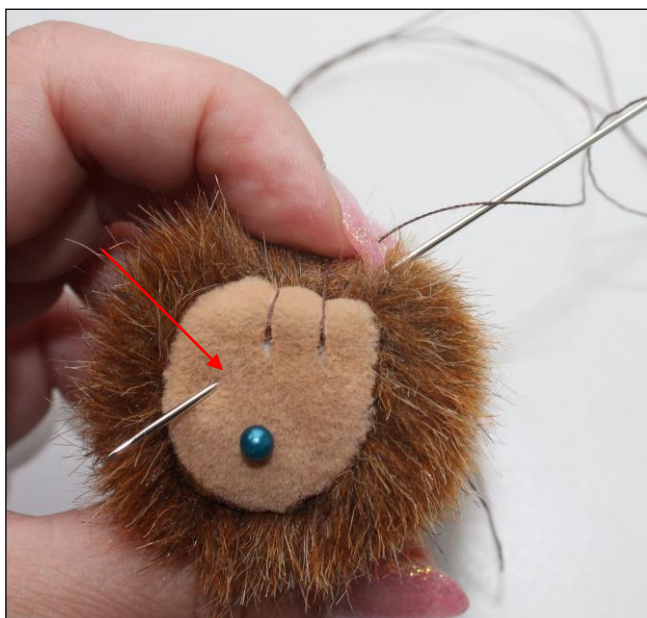
Оставляем сбоку хвостик около 10 см, к нему мы позже вернемся.



Делаем стежок вверх и вводим иглу в шов, соединяющий миништоф и мех (красная стрелка). Это центр лапки, там же проходит шов, соединяющий обе половины ноги. Натягиваем нить, придерживая сбоку кончик, чтобы он не ускользнул. Делаем еще один-два стежка поверх этого, чтобы закрепить утяжку, каждый раз натягивая нить.

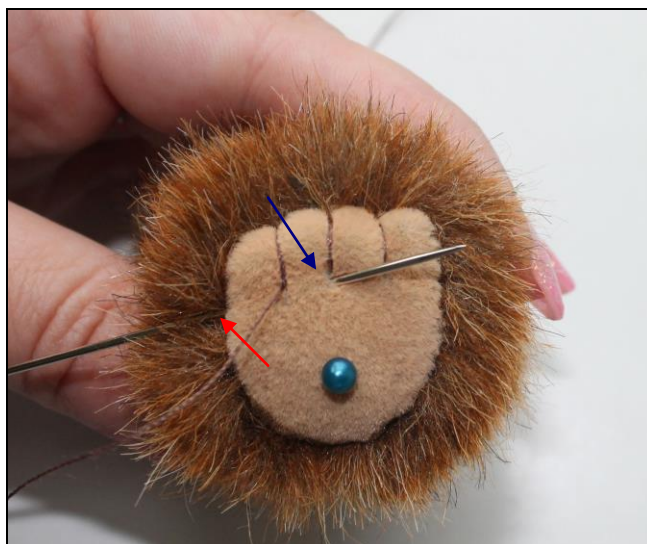


После этого выводим иглу сверху вниз уже не в центр подошвы, а в соседнюю точку. Подобным образом опять делаем два стежка снизу вверх, прокладывая их параллельно центральному стежку.

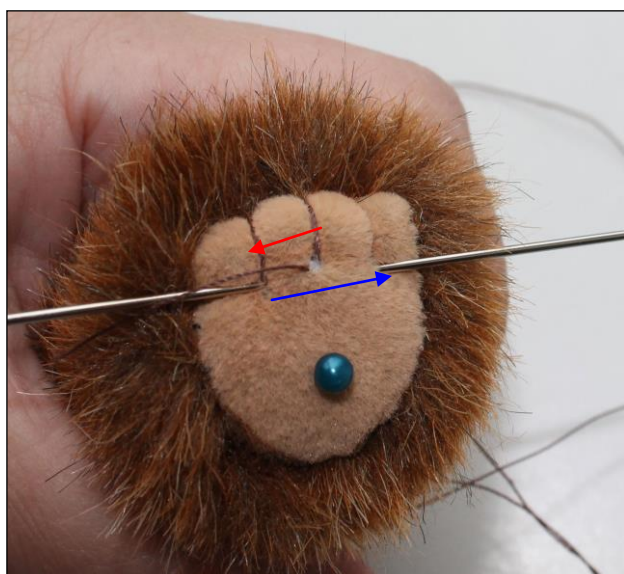


После этого выводим иглу сверху вниз уже в точку с противоположной стороны и продолжаем делать утяжки.

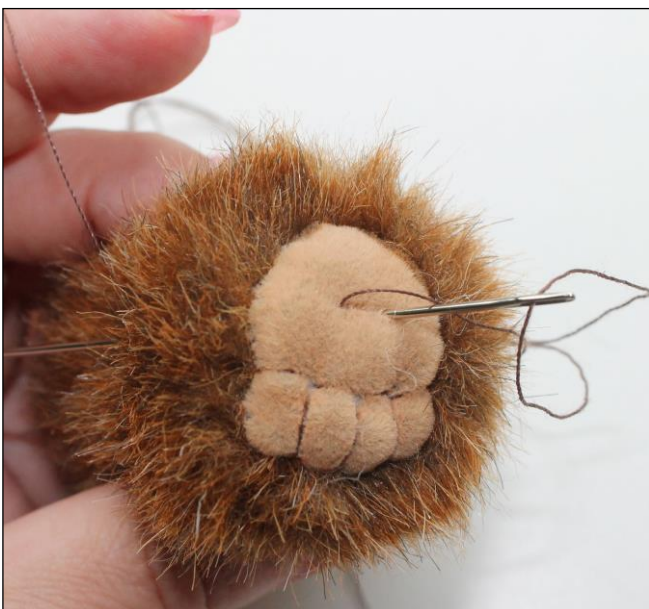
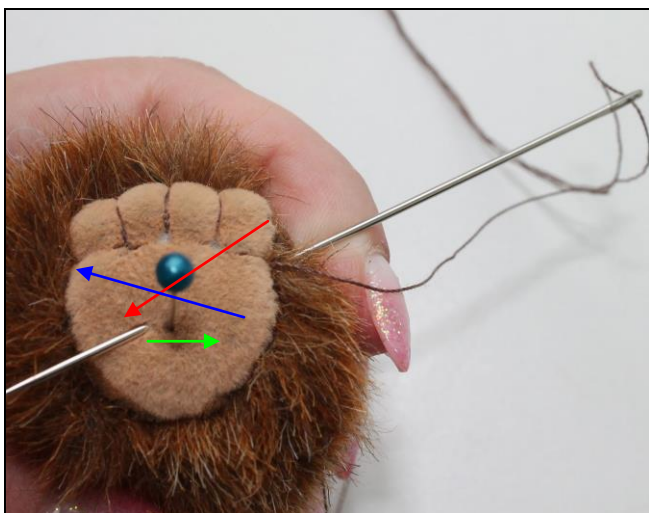
Последний раз выводим иглу вниз, затем уходим налево (красная стрелка) и выводим в центр (синяя стрелка)



Продолжаем делаем утяжки по низу пальчиков, процесс напоминает шов «назад иголку», каждый раз возвращаемся назад в предыдущую точку, вперед шагаем через два пальчика.



Последний раз выводим иглу справа и вводим ее рядом же, захватив кусочек основы. Выводим в пяточку (красная стрелка). На пяточке делаем небольшой стежок (зеленая стрелка), уходим влево (синяя стрелка)



Затем проделываем все это в обратном направлении. Этим мы добьемся двух эффектов: во-первых, сформируем ямочку на подошве, во-вторых, подтянем бока пальчиков к центру. Лапка получится более компактной, аппетитной и выразительной© Последний раз иглу выводим в ту точку, где у нас остался кончик нити, завязываем узелок, прячем концы.

Ладочки вышиваем подобным образом, ямочки уже не делаем.





Осталось затонировать наши лапки. Делаем это с помощью тонкого маркера, растушевывая его кистью, или тонируем текстильными или масляными красками, опять же используя тонкую плоскую кисть, щетина или синтетика. Волосики на кисти можно обрезать до 3-5 мм, чтобы они стали более короткими и упругими. Будет легче работать!

